



Länsstyrelsen
Värmland

Bevarandeplan för Natura 2000-området

SE0610104 Vimyren



Natura 2000

Natura 2000 är ett nätverk av utpekade områden med höga naturvärden inom EU. Målet med nätverket är att hejda utrotningen av vilda djur och växter och hindra att deras livsmiljöer förstörs. Nätverket är en av hörnstenarna i EU:s arbete med att bevara biologisk mångfald. Alla medlemsländer har ansvar att peka ut representativa områden för fåglar som är angivna i EUs fågeldirektiv (SPA) och för naturtyper och arter som är angivna i EU:s art- och habitatdirektiv (SCI/SAC). Genom utpekandet åtar sig länderna att långsiktigt bevara de utpekade naturvärdena i områdena. I fågeldirektivet och habitatdirektivet listas 170 naturtyper och sammanlagt cirka 900 växt- och djurarter som särskilt värdefulla. 90 av naturtyperna och drygt 100 av djur- och växtarterna i habitatdirektivets bilaga 1 och 2 finns i Sverige. Därtill häckar regelbundet cirka 60 av fågeldirektivets fåglar i vårt land.

Bevarandeplaner

För varje Natura 2000-område ska Länsstyrelsen ta fram en bevarandeplan. I några fall där Natura 2000-området också är naturreservat skrivs en kombinerad bevarandeplan och skötselplan. Bevarandeplanen ska innehålla en beskrivning av området med bevarandesyfte, bevarandemål och beskrivningar av de naturtyper och arter som ska bevaras. Bevarandemålen formuleras utifrån de förutsättningar som de utpekade arterna och naturtyperna behöver för att de ska ha gynnsamt bevarandetillstånd i området. Hot mot Natura 2000-områdets arter och naturtyper samt behov av bevarandeåtgärder, t.ex. skydd eller skötsel, ska också beskrivas. Informationen ska ligga till grund för förvaltning och tillståndsprövning enligt miljöbalken.

I bevarandeplanen redovisas gränser, naturtyper och arter enligt bästa tillgängliga kunskap. Uppgifterna skiljer sig i vissa fall från vad som är beslutat av regeringen och kommer av Länsstyrelsen i dessa fall att föreslås som ändringar till regeringen vid nästa revideringstillfälle. Förvaltning och tillståndsprövning ska utgå från den verkliga förekomsten av naturtyper och arter, varför det är nödvändigt att bevarandeplanen redovisar denna, även om uppgifterna inte har hunnit beslutas av regeringen.

Bevarandeplanen ska fastställas av Länsstyrelsen som är ytterst ansvarig för att målsättningen med området uppfylls. Bevarandeplanen ska revideras när ny kunskap tillkommer eller när förutsättningar för området ändras. Den ska tas fram och hållas aktuell i dialog med berörda intressenter och det är värdefullt om den som har ny information kontaktar Länsstyrelsen. Bevarandeplanen är i sig inte ett juridiskt bindande dokument varför formell reglering av skydd eller skötsel kan behövas t.ex. i form av beslut för naturreservat. Föreskrifter enligt eventuella skyddsbeslut gäller parallellt med den tillståndsplikt som råder vid åtgärder eller verksamheter inom ett Natura 2000-område.

Tillståndsplikt och samråd

För att inte skada naturvärden krävs tillstånd för verksamheter eller åtgärder som på ett betydande sätt kan påverka miljön i ett Natura 2000-område. Tillstånd kan även krävas för åtgärder utanför Natura 2000-området om de kan påverka miljön i området. Detta regleras i miljöbalken (7 kap. 27-29§§). Inför en ansökan ska ett samråd hållas med Länsstyrelsen angående utformningen av tillståndsansökan och tillhörande miljökonsekvensbeskrivning. Eftersom det kan vara svårt att avgöra vilka åtgärder som kräver tillstånd rekommenderas en tidig kontakt med Länsstyrelsen. Vid skogsbruksåtgärder hålls initialt ett samråd med Skogsstyrelsen. Information om Natura 2000 finns också på Länsstyrelsens webbsida eller genom kontakt med Länsstyrelsens enhet för naturvård på telefonnummer 010-224 70 00.

Foto: Länsstyrelsen Värmland

Överst vänster: violettkantad guldvinge, Dan Mangsbo - överst mitten: silvertärnor (D.M.) - överst höger: långskägg (D.M.)

nedtill vänster: vattendrag (D.M.) - nedtill höger: skog, Anders Tedeholm ©

Länsstyrelsen Värmland

651 86 Karlstad

010-224 70 00

www.lansstyrelsen.se/varmland





Länsstyrelsen
Värmland

Bevarandeplan för Natura 2000-området SE0610104 Vimyren

Kommun: Torsby

Områdets totala areal: 167,2 ha

Bevarandeplanen uppdaterad av Länsstyrelsen: 2017-11-06

Bevarandeplanen fastställd av Länsstyrelsen: 2017-12-29

Markägarförhållanden:

Privat och statligt.

Regeringsbeslut, historik:

SPA: 2003-04-01, regeringsbeslut M2002/3916/Na, pSCI: 1998-01-01, SCI: 2005-01-01,
SAC: 2011-03-01, regeringsbeslut M2010/4648/Nm

Naturtyper och arter som ska bevaras i området:

Naturtyper och arter enligt art- och habitatdirektivet samt fågeldirektivet:

7140 - Öppna mossar och kärr

9010 - Taiga

91D0 - Skogsbevuxen myr

A108 - Tjäder, *Tetrao urogallus*

A140 - Ljungpipare, *Pluvialis apricaria*

A166 - Grönbena, *Tringa glareola*

A220 - Slaguggla, *Strix uralensis*

A236 - Spillkråka, *Dryocopus martius*

A241 - Tretåig hackspett, *Picoides tridactylus*

A409 - Orre, *Tetrao tetrix tetrix*

Bevarandesyfte

Det överordnade bevarandesyftet för Natura 2000-nätverket är att bidra till bevarandet av biologisk mångfald genom att bibehålla eller återskapa gynnsam bevarandestatus för de naturtyper och arter som omfattas av EUs fågeldirektiv eller art- och habitatdirektiv. För det enskilda Natura 2000-området är det överordnade syftet att bevara eller återställa ett gynnsamt

tillstånd för de naturtyper eller arter som utgjort grund för utpekandet av området.

Prioriterade bevarandevärden: I Natura 2000-området Vimyren är de prioriterade bevarandevärdena områdets naturskogsartade skogsbestånd och myrmarker samt förekomst av skogshönsfåglarna tjäder och orre.

Motivering: Området är ett för regionen representativt skogs- och myrkomplex med olika typer av myrar. Delar av områdets myrmarker har näst högsta naturvärdesklass enligt länets våtmarksinventering. Hydrologin i området är endast i liten utsträckning påverkad av dikning eller andra åtgärder, vilket bidrar till områdets sammantaget mycket höga naturvärden.

Prioriterade åtgärder: Området är skyddat som naturreservat. Skötselriktningen för områdets prioriterade naturtyper (taiga, skogsbevuxen myr samt öppna mossar och kärr) är fri utveckling.

Beskrivning av området

Natura 2000-området präglas av relativt magra skogsmarker i snabb växling med myrar och vattendrag. Genom områdets södra delar flyter en liten älv, Östra Jolen, som på flera ställen utvidgas till lugnvatten ("flån"). Genom nordöstra delen rinner Bittesundsbacken och i den västra kanten en liten bäck från Vimyren ner till Storflån i Östra Jolen. Drygt en tredjedel av arealen utgörs av myrmark. Skogsvegetationen växlar mellan talldominerade bestånd på områdets moränryggar och i myrkanter och å andra sidan blandbestånd i fuktiga sänkor och zoner mot de små vattendragen. Sumpskogsbestånd finns framförallt i norr samt öster om Bittesundsbacken och sydost respektive norr om Storflån i Jolen. Asp förekommer spridd över området. Mycket gamla och grova tallar förekommer i varierande frekvens inom området. En större ansamling 300-åriga tallar finns exempelvis i områdets sydvästra del.

Området berör ett tjugotal skogsskiften och graden av tidigare ingrepp i skogsvegetationen varierar. Begränsade avverkningar har gjorts även i sen tid. I stort karakteriseras området dock av naturskog med ett stort inslag av mycket gamla tallar. Torrakor och lågor i olika nedbrytningsstadier förekommer rikligt, speciellt i anslutning till Östra Jolen i södra delarna. Spår av tidigare skogsutnyttjande finns bl.a. i form av gammal törved upplagd i res sannolikt ursprungligen avsett för tjärbränning. I den sydvästra delen finns en stor fångstgrop och i dess närhet inhuggna tecken i en gammal tallstam. I omgivningarna finns några sätervallar. En skogsbilväg bildar gräns i nordost respektive sydväst och går dessutom delvis genom området. I såväl sumpskogsbestånden som i tallskogen har ett stort antal ovanliga eller rödlistade arter av lavar och vedsvampar påträffats. Drygt 30 arter av tickor är funna samt åtskilliga skinnsvampar. Totala antalet funna arter av lavar är drygt 250, varav ca 25 arter knappåslavar. Artsammansättningen indikerar lång skoglig kontinuitet och naturskogsförhållanden. Naturskogen erhåller även goda förutsättningar för vedlevande insekter och en rik fågelfauna.

Vad kan påverka negativt

Skogsbruk, markavvattnande åtgärder och annan exploatering är vanligtvis de största hoten mot de utpekade naturtyperna och arterna i Natura 2000-området Vimyren. Föreskrifter och skötselplan i gällande beslut för Vimyrems naturreservat bedöms dock på ett fullgott sätt eliminera traditionell hotbild mot de naturtyper och de arter som finns utpekade inom området. Indirekt kan dock Vimyrems naturtyper och arter hotas av åtgärder som sker i det runtomliggande skogslandskapet. Exempelvis är flera av fågelarterna, främst skogshöns och hackspettar, beroende av stora arealer naturskog och hotas därmed av brist på lämpligt habitat till följd av omkringliggande skogsbruk. Detta kräver god tillämpning av generell naturvårdshänsyn även utanför Natura 2000-områdets gränser. Kvävenedfall och sur nederbörd kan även på sikt utgöra indirekta hot, främst gäller det känsliga lavar och mossor.

Se även beskrivning av negativ påverkan för utpekade naturtyper/arter.

Bevarandeåtgärder

Följande bestämmelser och åtgärder bidrar på olika sätt till att utpekade naturtyper och/eller arter uppnår och bibehåller gynnsamt bevarandetillstånd i Natura 2000-området.

Gällande regelverk 2017:

- Svenska Natura 2000-områden utgör riksintressen enligt 4 kap. 8 § miljöbalken.
- Enligt första stycket i 7 kap. 28 a § miljöbalken krävs tillstånd för att bedriva verksamheter eller vidta åtgärder som på ett betydande sätt kan påverka miljön i ett Natura 2000-område. Tillstånd enligt första stycket krävs inte för verksamheter och åtgärder som direkt hänger samman med eller är nödvändiga för skötseln och förvaltningen av det berörda området. Innan en tillståndsansökan lämnas in ska samråd hållas med Länsstyrelsen m.fl. (enligt 6 kap. 4 § miljöbalken).
- Med stöd av 26 kap. 9 § miljöbalken får tillsynsmyndigheten i det enskilda fallet besluta om de förelägganden och förbud som behövs för att miljöbalken samt föreskrifter, domar och andra beslut som har meddelats med stöd av miljöbalken ska följas.
- För markavvattning råder tillståndsplikt enligt 11 kap. miljöbalken.
- Tillstånd till torvtäkt krävs enligt 9 kap. miljöbalken.
- Strandskyddet omfattar land- och vattenområden inom 100 meter från strandlinjen vid normalt medelvattenstånd enligt 7 kap. 14 § miljöbalken.
- Beslutade föreskrifter och skötselplan för naturreservatet Vimyren. Hela Natura 2000-området omfattas av skydd som naturreservat.
- Hela Natura 2000-området är klassat som riksintresse för naturvård enligt 3 kap. 6 § miljöbalken.
- Delar av Natura 2000-området utgörs av våtmarker som ingår i klass 2 (högt naturvärde) i våtmarksinventeringen (Vimyren och Jolbergsmossen).

Se även beskrivning av bevarandeåtgärder för utpekade naturtyper/arter.

Skydd/skötsel:

- Natura 2000-området Vimyren omfattas av skydd genom beslut av naturreservat från 1996 med dess föreskrifter och skötselplan med målsättning att bevara och förstärka skogens naturskogskaraktär och därmed bevara karakteristisk vegetation och artrikedomen bland lavar och svampar. Reservatet ska vidare bevara områdets förutsättningar som livsmiljö för en rad ovanliga och rödlistade arter. Förvaltningsinriktningen för dessa i syfte att bevara trädbeståndens naturskogskaraktär är fri utveckling och att myrmarkerna ska lämnas orörda.
- Vimyrens naturreservat har i länsstyrelsens bränningsplan bedömts vara ett lämpligt objekt för naturvårdsbränning. Som utgångspunkt för urval av naturreservat lämpliga för bränning har varit en bedömning av skogarnas brandhistorik. Ytterligare indikationer på brandhistorik har även varit fynduppgifter av rödlistade arter och i synnerhet sentida fynd av brandgynnade arter som tyder på att skogsbrandens effekter fortfarande har en inverkan i landskapet. För Vimyrens del krävs dock en revidering av föreskrifterna/skötselplanen för reservatet för att naturvårdsbränning ska vara möjlig.

Några ytterligare bevarandeåtgärder än de ovan beskrivna eller hänvisade till bedöms i nuläget inte aktuella.

Bevarandetillstånd

Se beskrivning av bevarandetillstånd för utpekade naturtyper och arter.

Uppföljning av naturtyper och arter

Länsstyrelsen ansvarar för att uppföljning av bevarandemål genomförs. Uppföljningen ska ske enligt de manualer för skyddade områden som har tagits fram av Naturvårdsverket. Mätbara mål, så kallade målindikatorer, ska registreras i databasen SkötselDOS. Dessa målindikatorer följs sedan upp. Målsättningen är att kunna se om de bevarandemål som satts upp i bevarandeplaner och skötselplaner uppfylls, att skötseln fungerar och att Natura 2000 - naturtyperna och arterna har gynnsamt tillstånd.

Naturtyper och arter enligt art- och habitatdirektivet samt fågeldirektivet:

7140 - Öppna mossar och kärr

Areal: 42,99 ha. Arealen fastställd i regeringsbeslut

Beskrivning

Öppna mossar och kärr förekommer i ett flertal områden i Natura 2000-området Vimyren. Myrarna representeras i området av båda de ingående undergrupperna inom naturtypen (se nedan).

Naturtypen är mycket varierad och omfattar ombrotrofa och minerotrofa, fattiga till intermediära, öppna eller glest trädbevuxna myrar med en krontäckning mindre än 30 %. De myrtyper eller myrelement som inkluderas är plana eller svagt välvda mossar och tillhörande laggkärr, nordlig mosse, plana (topogena) och sluttande (soligena) kärr samt torvbildande mader (sumpkärr). Torvtäcket är normalt minst 30 cm djupt, men kan vara tunnare i unga myrar. Gungflyn, mjukmattegolvet med vanligen mossrik vegetation som flyter på vatten eller lös gyttja ingår också. Morfologiska strukturer i torven är sällsynt och utgörs i så fall av mindre tuvbildningar. Naturtypen indelas i två undergrupper; svagt välvda mossar samt kärr och gungflyn. Myrens hydrologi och hydrokemi är inte starkt generellt påverkad av antropogena ingrepp, dock kan mindre, reversibla, ingrepp som orsakat lokal störning finnas i begränsade delar av myren. Slätter kan dock bedrivas.

För att den ingående naturtypen öppna mossar och kärr ska uppnå och bibehålla gynnsamt bevarandetilstånd på lång sikt bör nedanstående förutsättningar uppfyllas:

- Intakta hydrologiska förhållanden och opåverkad hydrokemi.
- Endast torvoxidation orsakad av naturliga förändringar.
- Den för naturtypen karakteristiska vegetationen och strukturerna är en förutsättning för många av de typiska arterna som där har sin livsmiljö. Om de typiska arterna inte minskar påtagligt indikerar de att naturtypen upprätthåller viss kvalitet och viktiga ekologiska funktioner och därmed ett gynnsamt bevarandetilstånd för naturtypen.

Bevarandemål

Arealen av öppna mossar och kärr (7140) ska vara minst 42,99 hektar. Våtmarkens hydrologi ska vara ostörd och det ska inte finnas några avvattande eller tillrinnande diken eller körspår som medför negativ påverkan. Grundvattenytan ska variera naturligt och vara hög under större delen av året. Torvbildning ska ske aktivt i myren. De öppna mossarna och kärren kan variera mellan att vara helt öppna till att ha en krontäckning på 30 %. Vegetationen ska vara karakteristisk för naturtypen och domineras av vitmossor. Hydrokemin ska vara utan betydande antropogen påverkan. Igenväxningsvegetation ska inte förekomma eller endast förekomma i begränsad utsträckning. Det ska finnas typiska arter inom följande grupper: kärllväxter (tämligen allmän förekomst) och mossor (allmän-riklig förekomst).

Negativ påverkan

Faktorer som utgör eller kan utgöra hot mot naturtypen:

- Skogsbruk i närområdet; avverkning av fastmarksholmar och buffertzoner förändrar hydrologi, lokalklimat och struktur i övergångszonen mellan myren och fast mark. Avverkning av närliggande fastmarksskog kan också orsaka läckage av näringsämnen till myren.
- Våtdeposition av kväveföreningar med effekten att vitmossor minskar och ersätts av gräs, buskar och träd varvid vegetationens sammansättning förändras.
- Exploatering (anläggningar etc.). Anläggning av skogsbilvägar över eller i närheten av

naturtypen kan förutom påverkan på den fysiska miljön påverka hydrologin och/eller hydrokemin.

- Brytning av torv.
- Spridning av kalk, aska eller gödande ämnen kan ge vegetationsförändringar i myren. Även spridning i intilliggande områden av sådana ämnen kan genom luftburen deposition eller tillrinning medföra negativa konsekvenser för naturtypen.
- Dikning och andra typer av markavvattnande åtgärder samt dämning påverkar hydrologin och hydrokemin med effekter såsom uttorkning och därmed ökad torvoxidation samt konsekvenser på igenväxningshastighet, erosion, vegetationssammansättning och torvbildning.

Se även beskrivning av negativ påverkan på områdesnivå.

Bevarandeåtgärder

Se beskrivning av bevarandeåtgärder på områdesnivå.

Bevarandetillstånd

Områdets samtliga delytor med naturtypen inventerades i fält 2008 och har klassats utgöra fullgod Natura-naturtyp. Bevarandetillståndet bedöms som gynnsamt för naturtypen men att det i vissa delområden finns en lokalt svag påverkan genom mänskliga ingrepp i form av markavvattning och avverkning.

9010 - Taiga

Areal: 45,6 ha. Arealen fastställd i regeringsbeslut

Beskrivning

I Natura 2000-området Vimyren förekommer skog med naturtypen taiga i ett flertal delområden och med två relativt sammanhängande områden i den södra respektive norra delen av Natura 2000-området. En stor del av skogsmarken är av naturskogskaraktär, dock är vissa partier påverkade av skogsbruk. Skogsbestånden varierar mellan talldominerade bestånd på områdets moränryggar och i myrkanter till blandbestånd i fuktiga sänkor och i närheten av vattendragen.

Naturtypen förekommer i boreal-boreonemoral zon på torr-blöt och näringsfattig-näringsrik mark och innefattar i typfallet produktiv skogsmark. Trädskiktets krontäckningsgrad är normalt 30-100 % och utgörs av gran, tall, björk, asp, rönn och sälg. Små inslag av andra inhemska trädslag kan förekomma. Naturtypen innefattar även brandfält och stormfällningar som då kan innebära en lägre krontäckning. Skogen ska vara, eller i en relativt nära framtid kunna bli, naturskog eller likna naturskog m.a.p. egenskaper och strukturer. Den kan ha påverkats av t.ex. plockhuggning, bete eller naturlig störning. Skogen ska vara i ett sent eller i ett relativt sent successionsstadium. Det ska finnas gamla träd och död ved och en kontinuitet för de aktuella trädslagen. Om naturliga störningsprocesser eller skötselåtgärder i syfte att imitera sådana har påverkat området kan även områden i yngre successionsstadier ingå. Skogens hydrologi är inte under stark generell påverkan från markavvattning. Näringskrävande örter finns endast undantagsvis. Naturtypen hyser vanligtvis en mängd rödlistade arter som gynnas av lång skoglig kontinuitet, gamla träd, död ved eller brandfält och successionsstadier efter brand.

För att den ingående naturtypen taiga ska uppnå och bibehålla gynnsamt bevarandetillstånd på lång sikt bör nedanstående förutsättningar uppfyllas:

- Skogen lämnas för fri utveckling där naturvärdena utvecklas genom naturlig dynamik.
- Upprätthållande och återintroduktion av naturliga störningar, såsom brand, som viktiga processer.
- Upprätthållande och återställande av naturlig hydrologi.
- Upprätthållande och återintroduktion av extensiv hävd i vissa fall.
- Den för naturtypen karakteristiska vegetationen och strukturerna är en förutsättning för många av de typiska arterna som där har sin livsmiljö. Om de typiska arterna inte minskar påtagligt indikerar de att naturtypen upprätthåller viss kvalitet och viktiga ekologiska funktioner och därmed ett gynnsamt bevarandetillstånd för naturtypen.

Bevarandemål

Arealen av taiga (9010) ska vara minst 45,6 hektar. Småskaliga naturliga processer, som t.ex. trädens föryngring, åldrande och avdöende samt omkullfallna träd och luckbildning liksom periodvisa omvälvande störningar i form av t.ex. insektsangrepp, stormfällning, översvämning eller brand ska påverka dynamik och struktur. Naturlig hydrologi och naturliga grundvattennivåer som skapar markfuktighet ska påverka dynamik och struktur. Skogen ska bestå av olika trädarter till följd av naturlig störningsdynamik och succession. Skog med högre krontäckning ska utvecklas och barrträd ska kunna dominera i sena successionsstadier. Trädskiktet ska vara olikåldrigt och flerskiktat. Förekomsten av strukturer/substrat i form av gamla träd ska minst vara tämligen allmän och förekomsten av död ved i olika former ska minst vara måttlig. Främmande trädarter ska inte finnas i området. Det ska finnas typiska arter som gynnas av lång skoglig kontinuitet inom grupperna lavar och svampar (tämligen allmän förekomst).

Negativ påverkan

Faktorer som utgör eller kan utgöra hot mot naturtypen:

- Avverkning i olika former reducerar förekomsten av lämpliga strukturer. Sådana åtgärder i intilliggande områden kan även de vara skadliga genom att de påverkar lokalklimatet i område med denna naturtyp.
- Markskador. Förutom den mekaniska skadan kan hydrologin påverkas och naturmiljön förändras.
- Produktionshöjande åtgärder inom skogsbruket såsom gödsling, markberedning och dikning som även påverkar hydrologin.
- Exploatering av området i olika former.
- Fragmentering, t.ex. skogsbilvägar kan isolera organismpopulationer.
- Nedfall av kemiska ämnen. T.ex. svavel-, metall- och kväveföreningar. Sistnämnda med effekten att de är skadliga för svampar och lavar, samtidigt som de kan vara gödande och ge förändringar i vegetationen.
- Brist på dynamik. Brist på vissa stadier i skogens utveckling kan få till följd att de ingående arternas habitat försvinner. Exempel på viktiga dynamiska krafter är brand, översvämning, vind och angrepp av insekter och svamp.
- Systempåverkande arter, t.ex. betestryck från klövvilt som kan påverka lövträdsföryngringen och invasiva främmande arter som har potential att skada den naturliga florans och faunan.

Se även beskrivning av negativ påverkan på områdesnivå.

Bevarandeåtgärder

Se beskrivning av bevarandeåtgärder på områdesnivå.

Bevarandetillstånd

En hög andel av Natura 2000-områdets skog med naturtypen taiga inventerades i fält 2007. Några bestånd i den södra delen har klassats utgöra fullgod Natura-naturtyp. I framför allt de mellersta och norra delarna av Natura 2000-området har dock bestånden inte tillräckliga strukturkvaliteter för att naturtypen ska nå upp till naturskogskaraktär och har således klassats utgöra icke fullgod Natura-naturtyp. Sammantaget medför detta att bevarandetillståndet för naturtypen taiga i sin helhet bedöms som icke gynnsamt.

91D0 - Skogsbevuxen myr

Areal: 12,38 ha. Arealen fastställd i regeringsbeslut

Beskrivning

I Natura 2000-området Vimyren förekommer skogsbevuxen myr i ett flertal delområden spridda i området.

Naturtypen omfattar myrar (över 30 cm djupt torvtäcke) som är skogsbevuxna med barr-, bland- eller lövskog. Krontäckningen ska vara minst 30 %. Samtliga tallmossar räknas till denna typ, medan de skogbevuxna kärren får ha en krontäckning på högst 70 %. Vid tätare krontäckning räknas de till sumpskog eller taiga. Vegetationen domineras av bl.a. glasbjörk, tall, gran, ris, starr och vitmossarter. Skogen ska vara av, eller i en relativt nära framtid kunna utveckla, naturskogskaraktär m.a.p. egenskaper och strukturer. Den kan ha påverkats av t.ex. plockhuggning, bete eller naturlig störning. Skogen ska vara i ett sent eller i ett relativt sent successionsstadium. Det ska finnas gamla träd och död ved och en kontinuitet för de aktuella trädslagen. Om naturliga störningsprocesser eller skötselåtgärder i syfte att imitera sådana har påverkat området kan även områden i yngre successionsstadier ingå. Skogens hydrologi är inte under stark generell påverkan från t.ex. markavvattning och torvtäkt. Naturtypen skogsbevuxen myr finns ofta i anslutning till större våtmarksområden (aapamyror och högmossar) och behandlas då som en del av dessa.

För att den ingående naturtypen skogsbevuxen myr ska uppnå och bibehålla gynnsamt bevarandetillstånd på lång sikt bör nedanstående förutsättningar uppfyllas:

- Skogen lämnas för fri utveckling där naturvärdena utvecklas genom naturlig dynamik.
- Upprätthållande och återställande av naturlig hydrologi.
- Den för naturtypen karakteristiska vegetationen och strukturerna är en förutsättning för många av de typiska arterna som där har sin livsmiljö. Om de typiska arterna inte minskar påtagligt indikerar de att naturtypen upprätthåller viss kvalitet och viktiga ekologiska funktioner och därmed ett gynnsamt bevarandetillstånd för naturtypen.

Bevarandemål

Arealen av skogsbevuxen myr (91D0) ska vara minst 12,38 hektar. Våtmarkens hydrologi ska vara ostörd och det ska inte finnas några avvattande eller tillrinnande diken eller körspår som medför negativ påverkan. Grundvattenytan ska variera naturligt och vara hög under större delen av året. Torvbildning ska ske aktivt i myren. Småskaliga naturliga processer, t.ex. trädens föryngring, åldrande och avdöende samt omkullfallna träd och luckbildning, liksom periodvisa omvälvande störningar, t.ex. insektsangrepp, översvämning, stormfällning eller brand ska påverka dynamik och struktur. Olika barr- och lövträdsarter ska finnas i trädskiktet vilket ska vara olikåldrigt och flerskiktat. Förekomsten av strukturer/substrat i form av gamla träd ska minst vara tämligen allmän och förekomsten av död ved i olika former ska minst vara måttlig. Främmande trädarter ska inte finnas i området. Det ska finnas typiska arter som gynnas av lång myr- och skoglig kontinuitet.

Negativ påverkan

Faktorer som utgör eller kan utgöra hot mot naturtypen:

- Brist på dynamiska krafter såsom brand och översvämning.
- Avverkning i olika former reducerar förekomsten av lämpliga strukturer. Sådana åtgärder i intilliggande områden kan även de vara skadliga genom att de påverkar lokalklimatet i område med denna naturtyp.
- Produktionshöjande åtgärder inom skogsbruket såsom gödsling och markberedning.
- Nedfall av kemiska ämnen. T.ex. svavel-, metall- och kväveföreningar. Sistnämnda med

effekten att de är skadliga för svampar och lavar, samtidigt som de kan vara gödande och ge förändringar i vegetationen.

- Betestryck från klövvilt som kan påverka trädföryngringen.
- Exploatering.
- Brytning av torv.
- Tillförsel av kalk eller aska kan ge vegetationsskador (främst mossor och lavar).
- Fragmentering, t.ex. skogsbilvägar kan isolera organismpopulationer.
- Markskador och dikning som förutom att det ger mekaniska skador även påverkar hydrologin.

Se även beskrivning av negativ påverkan på områdesnivå.

Bevarandeåtgärder

Det bör utredas i vilken omfattning skogsbruk, genom t.ex. markavvattningsåtgärder, har påverkat hydrologin i skogsbevuxna myrarna samt strukturer och om några åtgärder (som t.ex. igenläggning av diken) är nödvändiga.

Se även beskrivning av bevarandeåtgärder på områdesnivå.

Bevarandetillstånd

En mindre andel (4 av 11) av de skogsbevuxna myrarna har besökts i fält och dessa har klassats utgöras av icke fullgod Natura-naturtyp. Vad gäller mänskliga ingrepp finns inga större sådana kända. Vissa delar är dock lokalt påverkade av avverkning, dikning och vägdragning. Bevarandetillståndet bedöms i nuläget som oklart men troligen icke gynnsamt.

A108 - Tjäder, *Tetrao urogallus*

Artens förekomst är fastställd i regeringsbeslut.

Beskrivning

Under senare tid har tjäder noterats vid flera tillfällen inom ett begränsat landskapsavsnitt där Natura 2000-området Vimyren ingår. Både hanar och honor har setts. Främst har arten observerats under våren, men även vintertid.

Tjädern häckar i större delen av Sverige utom på Gotland och på Öland. Den kräver större sammanhängande skogsområden för att den skall finnas i livskraftiga bestånd, den rör sig normalt inom ett område i storleksordningen 25 kvadratkilometer. I dessa områden måste ett flertal villkor vara uppfyllda. Vintertid kräver arten förekomst av äldre successionsfaser av talldominerade skogar (äter tallbarr och tallskott), medan den sommartid påträffas i mycket varierande marker, allt från gammal bärrik skog (bl.a. är blåbärsris viktigt) som till nyupptagna hyggen. Förekomsten av våtmarker är en mycket betydelsefull faktor, då hönan under den tidiga våren till stor del livnar sig på späda skott av tuvull. Tillgången på proteinrika blad, blommor och frön bestämmer till stor del hönans möjlighet att producera ägg. Våtmarker är dessutom en viktig biotop för kycklingarna, som under de första levnadsveckorna livnar sig på insekter. Sammanfattningsvis kan sägas att tjädern kräver stora sammanhängande skogsområden som innehåller en stor variation ifråga om successionsstadier och våtmarker (sumpskog och myr). Dessutom är arten starkt traditionsbunden till speciella lekplatser. Arten är en stannfågel.

Populationsstorleken av tjäder i Sverige 2008-2012 uppskattades till 240 000-458 000 par. Arten har på längre sikt minskat i Götaland och södra Svealand, men stammen bedöms ha varit stabil totalt i Sverige de senaste 15 åren (tre generationer). Resultat baserat på standardrutter i Värmland 2002-2013 visar inte heller på någon trend med avseende på populationens storlek i länet.

För att den ingående arten tjäder ska uppnå och bibehålla gynnsamt bevarandetillstånd på lång sikt bör den ha tillgång till större sammanhängande skogsområden som innehåller en variation med avseende på successionsstadier och våta/fuktiga områden (sumpskog, kärr, myr, bäckdrag).

Bevarandemål

Tjäder ska regelbundet förekomma i området. Här ska finnas störningsfria spelplatser i äldre naturskogsartade skogsbestånd samt tillgång till våtmarker. Dessa miljöer ska ha en god tillgång på föda (bl.a. insekter, tallbarr och tuvull) samt erbjuda arten goda möjligheter till reproduktion.

Negativ påverkan

Faktorer som utgör eller kan utgöra hot mot arten:

- Storskaligt skogsbruk, t.ex. fragmentering främst på landskapsnivå och tillkomsten av stora arealer med monokulturer av tall och gran som aldrig tillåts bli biologiskt mogna.
- Störning vid spelplatser.
- Markavvattning som minskar förekomsten av våta och fuktiga områden och därmed insektstillgången, vilken är viktig för skogshönsens kycklingar.
- Jakt.

Se även beskrivning av negativ påverkan på områdesnivå.

Bevarandeåtgärder

Gällande regelverk 2017:

- Tjädern får jagas på de tider som anges i bilaga 1 till jaktförordningen (1987:905). Övriga tider på året är den fredad (3 § i jaktlagen (1987:259)). Fredningen gäller också dess ägg och bon.
- Enligt 4 § artskyddsförordningen (2007:845) är det förbjudet att avsiktligt störa fåglarna, särskilt under deras parnings-, uppfödning-, övervintrings- och flyttningsperioder. Det är även förbjudet att skada eller förstöra djurens fortplantningsområden eller viloplatsar.
- Artskyddsförordningen förbjuder import, export och försäljning av levande och döda exemplar av tjäder som är olagligt fångade eller olagligt dödade i Sverige. Där förbjuds också förvaringen av levande exemplar. (Vissa undantagsregler finns angivna i artskyddsförordningen).
- Tjädern är upptagen i Bilaga II i Bernkonventionen (konvention om skydd av europeiska vilda djur och växter samt deras naturliga miljö).

Se även beskrivning av bevarandeåtgärder på områdesnivå.

Bevarandetillstånd

Lämplig häckningsmiljö för tjäder, med bra kycklingbiotoper, bedöms finnas i området. Några häckningsfynd av arten har dock inte gjorts under senare tid, men observationer under speltid indikerar att området och dess närområde är betydelsefullt för arten i de för arten ofta ytmässigt stora hemområdena. Bevarandetillståndet bedöms vara oklart men troligen gynnsamt.

A140 - Ljungpipare, *Pluvialis apricaria*

Artens förekomst är ej fastställd i regeringsbeslut.

Beskrivning

Under senare år har enstaka ljungpipare noterats under häckningstid i Natura 2000-området Vimyren med beteenden som indikerar häckning.

Ljungpiparen häckar huvudsakligen i fyra olika miljöer. I norra Sverige är det en karaktärsart på fjällhedar och lokalt även på större, trädlösa myrar. I södra Sverige finns ett tynande bestånd på trädlösa högmossar, samt ett tämligen starkt bestånd på Ölands alvar. Gemensamt för de olika populationerna är kraven på stora öppna områden, med låg och gärna något gles växtlighet. Arten kräver stora sammanhängande öppna områden. Ljungpiparen är ytterligt sällsynt när den sammanhängande arealen öppen mark understiger 15 ha. Överstiger den öppna arealen 30 ha uppträder arten tämligen regelbundet, men det är först när den sammanhängande arealen öppen mark är större än 90 ha som arten finns på alla mossar. De häckande fåglarna utnyttjar gärna närliggande åkrar under födosöket. Ljungpiparen övervintrar huvudsakligen i västra och sydvästra Europa.

Populationsstorleken i Sverige 2008-2012 uppskattades till 83 000-140 000 par och har under perioden 2001-2012 inte visat någon ökande eller minskande trend. Resultat baserat på standardrutter i Värmland 2002-2013 visar dock en minskande trend med avseende på populationens storlek i länet.

För att den ingående arten ljungpipare ska uppnå och bibehålla gynnsamt bevarandetilstånd på lång sikt bör nedanstående förutsättningar uppfyllas:

- Tillgång till stora sammanhängande orörda myrområden.

Bevarandemål

Ljungpipare ska förekomma inom området. Det ska finnas lämpliga häckningsmiljöer i intakta våtmarksmiljöer.

Negativ påverkan

Faktorer som utgör eller kan utgöra hot mot arten:

- Fragmentering genom igenväxning av öppna marker beroende på t.ex. minskad hävd som minskar tillgängliga arealer av häck- och födosöksområden (främst i södra Sverige).
- Dikning och torrläggning av myrmark.
- Storskalig torvbrytning (främsta hotet för nordliga bestånd).
- Atmosfäriskt nedfall av stora mängder kväve medför ökad förekomst av träd och högväxta ris på högmossar.
- Jakt på övervintringsområdena i Västeuropa.
- Minskad eller upphörd hävd.
- Stora förändringar i vattenstånd under häckningstid kan leda till att våtmarksfåglar avbryter häckningen.
- Giftspridning.
- Övergödning av vattenmiljön.
- Predation av mink.
- Mänsklig störning i närheten av häckningsplatser.
- Etablering av vindkraftverk eller annan större anläggning i närheten av häckningsområden eller vid födosöksområden. Storvuxna fåglar är mest utsatta.
- Negativa biotopförändringar i övervintringsområden och utmed flyttningsleder.

Se även beskrivning av negativ påverkan på områdesnivå.

Bevarandeåtgärder

Gällande regelverk 2017:

- Ljungpiparen är fredad (3 § i jaktlagen (1987:259)). Fredningen gäller också dess ägg och bon.
- Enligt 4 § artskyddsförordningen (2007:845) är det förbjudet att avsiktligt störa fåglarna, särskilt under deras parnings-, uppfödning-, övervintrings- och flyttningsperioder. Det är även förbjudet att skada eller förstöra djurens fortplantningsområden eller viloplats.
- Artskyddsförordningen förbjuder import, export och försäljning av levande och döda exemplar av ljungpipare, samt förvaring av levande exemplar. (Vissa undantagsregler finns angivna i artskyddsförordningen).
- Ljungpiparen är upptagen i Bilaga III (skyddade djurarter) i Bernkonventionen (konvention om skydd av europeiska vilda djur och växter samt deras naturliga miljö).
- Ljungpiparen är upptagen i bilaga 2 i Bonnkonventionen (flyttande arter).
- Ljungpiparen listas i AEWA (African-Eurasian Waterbird Agreement).

Se även beskrivning av bevarandeåtgärder på områdesnivå.

Bevarandetillstånd

Lämplig livsmiljö bedöms finnas, ytan på denna medger dock inte att någon större population av arten kan bildas i området. Bevarandetillståndet bedöms som gynnsamt.

A166 - Grönbena, Tringa glareola

Artens förekomst är ej fastställd i regeringsbeslut.

Beskrivning

Under senare tid har grönbenor noterats under häckningstid i Natura 2000-området Vimyren med beteenden som indikerar häckning.

Grönbenan är en vanlig häckfågel i mellersta och norra Sverige. I södra Sverige är arten betydligt ovanligare. Lämpliga häckningsmiljöer för grönbenan utgörs av sankarstränder längs sjöar och vattendrag samt på fuktiga/våta gräs- eller starrbevuxna myrar. Arten kräver tillgång på öppet vatten och dyiga stränder. De högsta tätheterna hittar man i stora sammanhängande våtmarkspartier, men arten häckar regelbundet även vid mindre skogsomgärdade myrar. Under flyttningen påträffas grönbenan både längs kusten samt vid olika inlandsvåtmarker av öppen karaktär. Arten övervintrar främst i tropiska Afrika.

Populationsstorleken i Sverige 2008-2012 uppskattades till 97 000-167 000 par. Sedan mitten av 1980-talet har grönbenan gått kraftigt tillbaka i södra Sverige. Resultat baserat på standardrutter i Värmland 2002-2013 visar också en minskande trend med avseende på populationens storlek i länet. Den totala populationen i Sverige visar dock inte någon minskande trend under perioden 2001-2012.

För att den ingående arten grönbena ska uppnå och bibehålla gynnsamt bevarandetilstånd på lång sikt bör nedanstående förutsättningar uppfyllas:

- Tillgång till öppna våtmarksmiljöer, gärna med dyiga, flacka stränder.

Bevarandemål

Grönbena ska förekomma inom området. Det ska finnas lämpliga häckningsmiljöer i orörda våtmarksmiljöer.

Negativ påverkan

Faktorer som utgör eller kan utgöra hot mot arten:

- Utebliven hävd på sankarstränder (sydsvenska beståndet). Minskande hävd av raningar och silängar (norra Sverige).
- Dikning av myrmark som bidragit till en ökad andel träd- och skogsbevuxen myr (tidigare och främst södra Sverige).
- Storskalig torvbrytning (främst norra Sverige och eventuellt ökande hot).
- Minskad eller upphörd hävd.
- Stora förändringar i vattenstånd under häckningstid kan leda till att våtmarksfåglar avbryter häckningen.
- Giftspridning.
- Övergödning av vattenmiljön.
- Predation av mink.
- Mänsklig störning i närheten av häckningsplatser.
- Etablering av vindkraftverk eller annan större anläggning i närheten av häckningsområden eller vid födosöksområden. Storvuxna fåglar är mest utsatta.
- Jakt av arten utomlands.
- Negativa biotopförändringar i övervintringsområden och utmed flyttningleder.

Se även beskrivning av negativ påverkan på områdesnivå.

Bevarandeåtgärder

Gällande regelverk 2017:

- Grönbenan är fredad (3 § i jaktlagen (1987:259)). Fredningen gäller också dess ägg och bon.
- Enligt 4 § artskyddsförordningen (2007:845) är det förbjudet att avsiktligt störa fåglarna, särskilt under deras parnings-, uppfödning-, övervintrings- och flyttningsperioder. Det är även förbjudet att skada eller förstöra djurens fortplantningsområden eller viloplats.
- Artskyddsförordningen förbjuder import, export och försäljning av levande och döda exemplar av grönbena, samt förvaring av levande exemplar. (Vissa undantagsregler finns angivna i artskyddsförordningen).
- Grönbenan är upptagen i bilaga II (strängt skyddade djurarter) i Bernkonventionen (konvention om skydd av europeiska vilda djur och växter samt deras naturliga miljö).
- Grönbenan är upptagen i bilaga 2 i Bonnkonventionen (flyttande arter).
- Grönbenan är listad i AEWA (African-Eurasian Waterbird Agreement).

Se även beskrivning av bevarandeåtgärder på områdesnivå.

Bevarandetillstånd

Lämplig livsmiljö bedöms finnas i området. Det är inte klarlagt hur många par som finns inom detta område, men förmodligen skulle de mer eller mindre öppna våtmarksområdena som finns i området kunna inhysa åtminstone några par. Bevarandetillståndet bedöms som gynnsamt.

A220 - Slaguggla, *Strix uralensis*

Artens förekomst är fastställd i regeringsbeslut.

Beskrivning

Slaguggla har påträffats vid flera tillfällen under senare tid inom ett större skogsavsnitt där Natura 2000-området Vimyren ingår.

Slagugglan häckar i skogsmark, oftast i anslutning till myrar, hyggen och inägor. Den förekommer från mellersta Värmland - mellersta Västmanland - mellersta Uppland norrut till Lule Lappmark och norra Norrbotten. Beståndet i Sverige har ökat med 10-40 % de senaste 30 åren, men förmodligen varit ganska stabilt de senaste 10 åren. Populationsstorleken 2008-2012 uppskattades till 2000-3400 par. En starkt bidragande orsak till ökningen har varit uppsättning av ett stort antal specialkonstruerade holkar på ideella initiativ.

Arten jagar över arealer i storleksordningen mellan 5 och 12 kvadratkilometer. Etablerade par är mycket stationära och p.g.a. bristen på lämpliga boplatser stannar de i reviren året runt även under dåliga år.

För att den ingående arten slaguggla ska uppnå och bibehålla gynnsamt bevarandetillstånd på lång sikt bör nedanstående förutsättningar uppfyllas:

- Tillgång på lämplig föda, främst i form av olika smågnagare. För god häckningsframgång krävs höga gnagartätheter.
- Tillgång på lämpliga häckningsplatser i form av ihåliga träd, framför allt s.k. skorstenstubbar. Sådana stubbar bildas när stora träd bryts av t.ex. vid ett gammalt spillkråkehål. Eftersom det råder en akut brist på naturliga boplatser häckar en stor del av beståndet numera i specialuppsatta holkar.
- Tillgång på lämpliga jaktmarker. Arten häckar främst i gles barr- och blandskog i anslutning till lämpliga födosöksområden i form av öppen mark såsom myrar, kalhyggen och småskaligt jordbrukslandskap.

Bevarandemål

Arten slaguggla ska förekomma regelbundet inom området. Det ska finnas tillgång till lämpliga häckningsplatser, t.ex. i avbrutna grova träd, i en naturskogsartad miljö med närhet till orörda öppna myrmarker för jakt på byten.

Negativ påverkan

Faktorer som utgör eller kan utgöra hot mot arten:

- Det moderna skogsbruket utgör det absolut största hotet. För att upprätthålla beståndet av arten i Sverige krävs en kontinuerlig tillgång på håligheter i träd (tall, asp, ek) av grova dimensioner, något som är betydligt vanligare i naturskogsbestånd än i dagens hårt brukade skog.
- Mänsklig störning på häckningsplatser.
- Olovlig jakt.
- Försämrade tillgång på byte i skogs- och mellanbygderna till följd av ensartade monokulturer av barrträd, upphörande jordbruk och minskade arealer öppen mark.

Se även beskrivning av negativ påverkan på områdesnivå.

Bevarandeåtgärder

Gällande regelverk 2017:

- Slagugglan är fredad (3 § i jaktlagen (1987:259)). Fredningen gäller också dess ägg och bon.
- Enligt 4 § artskyddsförordningen (2007:845) är det förbjudet att avsiktligt störa fåglarna,

särskilt under deras parnings-, uppfödning-, övervintrings- och flyttperioder. Det är även förbjudet att skada eller förstöra djurens fortplantningsområden eller viloplats.

- I rådets förordning (EG) nr 338/97 regleras import och export samt försäljning av levande och döda exemplar av slaguggla. Sådan import och export samt försäljning får endast ske efter tillstånd från Jordbruksverket.

- Artskyddsförordningen förbjuder förvaring av levande exemplar av slaguggla.

- Slagugglan tillhör Statens vilt (33 § jaktförordningen (1987:905)). Exemplar som omhändertas eller påträffas döda eller dödas tillfaller Staten.

- Slagugglan är upptagen i Bilaga II (strängt skyddade djurarter) i Bernkonventionen (konvention om skydd av europeiska vilda djur och växter samt deras naturliga miljö).

Se även beskrivning av bevarandeåtgärder på områdesnivå.

Bevarandetillstånd

Bevarandetillståndet bedöms som gynnsamt.

A236 - Spillkråka, *Dryocopus martius*

Artens förekomst är fastställd i regeringsbeslut.

Beskrivning

Spillkråka har under senare tid observerats under häckningstid vid ett tillfälle i Natura 2000-området Vimyren.

Spillkråkan häckar i samtliga svenska län, dock fåtaligt i Norrlands inland. Arten är något av en nyckelart i boreala och nemoboreala skogsekosystem genom att den årligen producerar ett stort antal bohål lämpliga för större hålhäckande fåglar och däggdjur. Spillkråkan är en stannfågel som under sommarhalvåret i södra Sverige födosöker över arealer i storleksordningen 100-1 000 ha. Vintertid rör sig arten över större områden.

Populationsstorleken i Sverige 2008-2012 uppskattades till 18 000-32 000 par. En minskning av populationen har skett med ca 25 % under de senaste 15 åren. Resultat baserat på standardrutten i Värmland 2002-2013 visar också en minskande trend med avseende på populationens storlek i länet.

Spillkråkan är rödlistad inom kategorin Nära hotad (NT).

För att den ingående arten spillkråka ska uppnå och bibehålla gynnsamt bevarandetillstånd på lång sikt bör nedanstående förutsättningar uppfyllas:

- Tillgång på lämplig föda i form av vedlevande insekter och myror (speciellt hästmyror i rotrötad gran).
- Lämpliga häckningsplatser, främst i form av grov asp, tall eller bok med en stamdiameter i brösthöjd som överstiger 30 cm för asp och 40 cm för tall.

Bevarandemål

Spillkråka ska regelbundet förekomma i området. Det ska finnas lämpliga födosöks- och häckningsmiljöer i form av äldre barr- och blandskogar med inslag av grövre asp och tall med god tillgång på insekter (bl.a. myror).

Negativ påverkan

Faktorer som utgör eller kan utgöra hot mot arten:

- Det moderna skogsbruket, vilket lett till minskad lövandel, ökad granandel och mer homogena bestånd i främst södra och mellersta Sverige.
- Brist på lämpliga boträd på grund av en lägre medelålder i bestånden i intensivt brukade trakter.
- Stubbrytning minskar förekomsten av hästmyror som är huvudfödokällan.

Se även beskrivning av negativ påverkan på områdesnivå.

Bevarandeåtgärder

Gällande regelverk 2017:

- Spillkråkan är fredad (3 § i jaktlagen (1987:259)). Fredningen gäller också dess ägg och bon.
- Enligt 4 § artskyddsförordningen (2007:845) är det förbjudet att avsiktligt störa fåglarna, särskilt under deras parnings-, uppfödning-, övervintrings- och flyttperioder. Det är även förbjudet att skada eller förstöra djurens fortplantningsområden eller viloplatsen.
- Artskyddsförordningen förbjuder import, export och försäljning av levande och döda exemplar av spillkråka, samt förvaring av levande exemplar. (Vissa undantagsregler finns angivna i artskyddsförordningen).
- Spillkråkan är upptagen i Bilaga II (strängt skyddade djurarter) i Bernkonventionen

(konvention om skydd av europeiska vilda djur och växter samt deras naturliga miljö).

Se även beskrivning av bevarandeåtgärder på områdesnivå.

Bevarandetillstånd

Området erbjuder i flera delar lämpliga livsmiljöer för arten men är kanske inte ensamt tillräckligt stort för att kunna erbjuda hela revir för arten. Området bör åtminstone ses som en betydelsefull del av ett större område som totalt sett kan tillgodose artens krav på storlek på hemområde. Bevarandetillståndet bedöms som oklart men troligtvis gynnsamt.

A241 - Tretåig hackspett, *Picoides tridactylus*

Artens förekomst är fastställd i regeringsbeslut.

Beskrivning

Några uppgifter om tretåig hackspett finns inte sedan 2005 i Natura 2000-området Vimyren. Observationer av ett par under häckningstid några år tidigare indikerar att arten vissa år häckar i Natura 2000-området eller i dess närhet eller att Natura 2000-området nyttjas för födosök beroende på tillgång till föda (barkborrar).

Sydgränsen för den tretåiga hackspetten i Sverige ligger i Dalsland, norra Västergötland och norra Östergötland. I området upp till det huvudsakliga utbredningsområdet, som sträcker sig från mellersta Värmland, Dalarna och Gästrikland norrut till finska gränsen, har arten dock en oregelbunden och sällsynt förekomst. Från att tidigare ha varit en allmän till tämligen allmän häckfågel i Sverige har arten på många håll minskat kraftigt, eller helt försvunnit under senare hälften av 1900-talet. Populationsstorleken 2008-2012 uppskattades till 6 200-13 000 par.

Den tretåiga hackspetten förekommer huvudsakligen i olikåldrig naturgranskog med kontinuerlig förekomst av barkborreangripna träd och högstubbar och ofta i sumpskogar. Den kan även förekomma i flera andra skogstyper bara kraven på rik födotillgång i form av vedlevande insekter är tillgodosedda (t.ex. brandfält och äldre alstrandskog). Arten är en stannfågel som dock kan röra sig lite längre sträckor vintertid och är mer rörlig än många andra hackspettar eftersom den är specialist på barkborrar och dess variationer i förekomst. Häckningsreviret är i storleksordningen 25-100 ha.

Den tretåiga hackspetten är rödlistad inom kategorin Nära hotad (NT).

För att den ingående arten tretåig hackspett ska uppnå och bibehålla gynnsamt bevarandetilstånd på lång sikt bör nedanstående förutsättningar uppfyllas:

- Förekomst av naturskogsmiljöer bestående av olikåldriga bestånd med hög andel döda och döende träd, vindfällan, kontinuerlig förekomst av barkborreangripna träd, brandfält, sumpskogar med hög självgallring etc.

Bevarandemål

Tretåig hackspett ska förekomma i området. Det ska finnas lämpliga födosöks- och häckningsmiljöer i form av olikåldrig naturskog med stort inslag av döda eller döende träd med god tillgång på vedlevande insekter.

Negativ påverkan

Faktorer som utgör eller kan utgöra hot mot arten:

- Det moderna intensiva skogsbruket som lett till en kraftig minskning av arealen opåverkad skog och därmed en minskning av den samlade förekomsten av död ved i skogen. Även omfattande dikning av sumpskogar har lett till en minskning av det totala livsutrymmet för arten.
- Fragmentering av lämpliga häckningsmiljöer, såväl på beståndsnivå som på landskapsnivå, som bidrar till att splittra beståndet.

Se även beskrivning av negativ påverkan på områdesnivå.

Bevarandeåtgärder

Gällande regelverk 2017:

- Tretåig hackspett är fredad (3 § i jaktlagen (1987:259)). Fredningen gäller också dess ägg och bon.

- Enligt 4 § artskyddsförordningen (2007:845) är det förbjudet att avsiktligt störa fåglarna, särskilt under deras parnings-, uppfödning-, övervintrings- och flyttperioder. Det är även förbjudet att skada eller förstöra djurens fortplantningsområden eller viloplatsar.
- Artskyddsförordningen förbjuder import, export och försäljning av levande och döda exemplar av tretåig hackspett, samt förvaring av levande exemplar. (Vissa undantagsregler finns angivna i artskyddsförordningen).
- Tretåig hackspett är upptagen i Bilaga II (strängt skyddade djurarter) i Bernkonventionen (konvention om skydd av europeiska vilda djur och växter samt deras naturliga miljö).

Se även beskrivning av bevarandeåtgärder på områdesnivå.

Bevarandetillstånd

Lämplig livsmiljö bedöms finnas i området. Avsaknad av fynd under senare tid medför att bevarandetillståndet bedöms som oklart.

A409 - Orre, Tetrao tetrix tetrix

Artens förekomst är fastställd i regeringsbeslut.

Beskrivning

Under senare tid har smågrupper av orrar setts vintertid i Natura 2000-området Vimyren.

Orren häckar på hedar, mossar och i skogsmark samt i tidiga successionsstadier efter kalhyggen och skogsbränder i hela landet utom på Öland. Arten har minskat kraftigt i Sverige de senaste 30 åren (48-65 %), men ökat de senaste 10 åren (4-38 %). Populationen har dock varit relativt stabil de senaste 15 åren (tre generationer). Resultat baserat på standardrutten i Värmland 2002-2013 visar inte någon trend med avseende på populationens storlek i länet.

Populationsstorleken i Sverige 2008-2012 uppskattades till 129 000-222 000 par. Under sommarhalvåret är födan varierad, där vegetabilier dominerar (bl.a. blåbärsblom är en viktig komponent), medan björkknoppar är den viktigaste födan under vinterhalvåret. Liksom hos övriga skogshöns är god tillgång på insekter mycket viktig för kycklingarnas överlevnad. Arten är en stannfågel och rör sig normalt inom ett hemområde i storleksordningen 25-75 kvadratkilometer.

För att den ingående arten orre ska uppnå och bibehålla gynnsamt bevarandetillstånd på lång sikt bör nedanstående förutsättningar uppfyllas:

- Tillgång på häckningsmiljöer såsom mossar och tidiga successionsstadier efter skogsbränder.
- God tillgång på insekter är mycket viktig för kycklingarnas överlevnad.
- God tillgång på björkknoppar under vinterhalvåret.

Bevarandemål

Orre ska regelbundet förekomma inom området. Det ska finnas spelplatser och lämpliga häckningsmiljöer med god tillgång på insekter.

Negativ påverkan

Faktorer som utgör eller kan utgöra hot mot arten:

- Minskad förekomst av lämpliga miljöer, såsom stora öppna mossar.
- Ökad täthet i skogen genom upphört skogsbete och genom att småjordbruken i skogsbygderna läggs ned.
- Det betydligt mindre skapandet av stora brandfält med efterföljande lövuppslag från naturliga bränder genom att dessa som regel släcks direkt.
- Skogsbrukets inriktning mot ensartade produktionsbarrskogar istället för lövrika, luckiga och flerskiktade skogar minskar födounderlaget, t.ex. björkknoppar vintertid.

Se även beskrivning av negativ påverkan på områdesnivå.

Bevarandeåtgärder

Gällande regelverk 2017:

- Orren får jagas på de tider som anges i bilaga 1 till jaktförordningen (1987:905). Övriga tider på året är den fredad (3 § i jaktlagen (1987:259)). Fredningen gäller också dess ägg och bon.
- Enligt 4 § artskyddsförordningen (2007:845) är det förbjudet att avsiktligt störa fåglarna, särskilt under deras parnings-, uppfödning-, övervintrings- och flyttperioder. Det är även förbjudet att skada eller förstöra djurens fortplantningsområden eller viloplatsar.
- Artskyddsförordningen förbjuder import, export och försäljning av levande och döda exemplar av orre som är olagligt fångade eller olagligt dödade i Sverige. Där förbjuds också förvaringen av levande exemplar. (Vissa undantagsregler finns angivna i artskyddsförordningen).
- Orren är upptagen i Bilaga III i Bernkonventionen (konvention om skydd av europeiska vilda

djur och växter samt deras naturliga miljö).

Se även beskrivning av bevarandeåtgärder på områdesnivå.

Bevarandetillstånd

Enbart vinterobservationer skulle kunna tyda på att orren huvudsakligen använder området för födosök under denna årstid i de för arten ofta ytmässigt stora hemområdena. Lämplig livsmiljö för arten bedöms dock finnas i området. Bevarandetillståndet bedöms som oklart.

Utvecklingsmark

Inom området finns ett flertal skogsbestånd som har klassats utgöra utvecklingsmark med målnaturtyp taiga (9010). Dessa områden ligger spritt i Natura 2000-området och utgör tillsammans en yta på 49,5 hektar, vilket motsvarar knappt 30 % av hela områdets yta.

Dokumentation

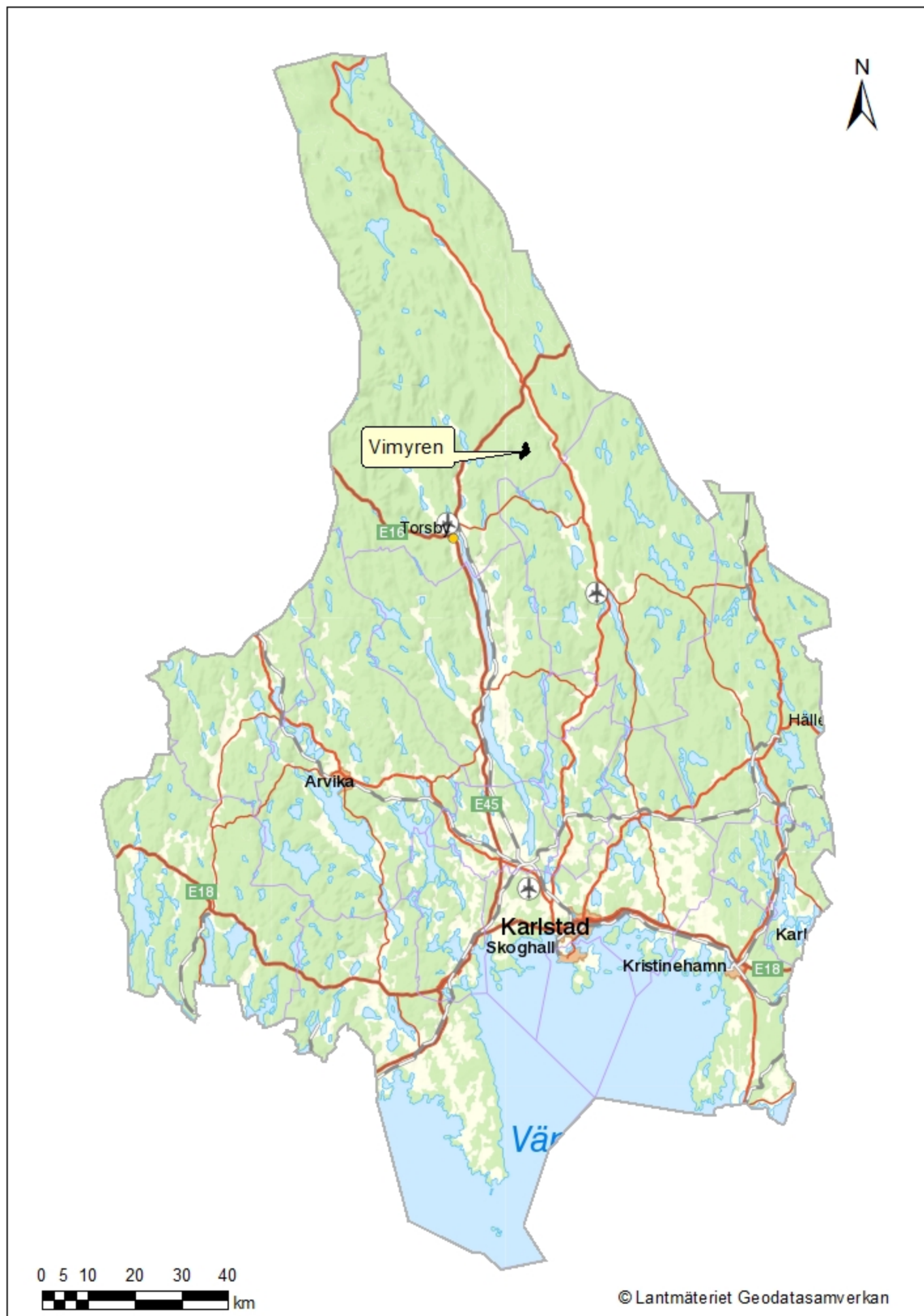
Följande underlag har använts vid sammanställningen av bevarandeplanen:

- ArtDatabanken SLU. Artfakta. (<http://artfakta.artdatabanken.se>)
- ArtDatabanken. 2014. Sammanställning av populationsuppgifter för fåglar från artikel 12-rapporteringen. ArtDatabanken SLU, Uppsala. Opublicerat material.
- Artportalen. ArtDatabanken SLU, Uppsala. Artuppgifter, sökning 2017-04. (<http://www.artportalen.se>)
- Länsstyrelsen i Värmlands län. VMI rapport - Vimyren och Jolbergsmossen S12D8B04 (opublicerad, Länsstyrelsens arkiv)
- Länsstyrelsen i Värmlands län. 1996. Beslut och skötselplan för Vimyrens naturreservat. Beslut 1996-06-17.
- Länsstyrelsen i Värmlands län. Basinventering 2005-2009 inklusive kompletterande inventeringar, bedömningar och kvalitetssäkring av Natura 2000-områden. Opublicerat.
- Länsstyrelsen i Värmlands län. 2006. Bevarandeplan Natura 2000. Vimyren. 2006-03-15.
- Länsstyrelsen i Värmlands län. 2013. Naturvårdsbränning i naturreservat i Värmlands län. Opublicerat.
- Länsstyrelsen i Värmlands län. 2014. Häckande fåglar i Värmland. Trender för arter och miljöindikatorer baserat på standarddruttsdata 1998-2013. Publikationsnummer 2014:19.
- Naturvårdsverket. 2003. Natura 2000. Art- och naturtypsvisa vägledningar. Art A108, Tjäder. (<http://www.naturvardsverket.se>)
- Naturvårdsverket. 2003. Natura 2000. Art- och naturtypsvisa vägledningar. Art A140, Ljungpipare. (<http://www.naturvardsverket.se>)
- Naturvårdsverket. 2003. Natura 2000. Art- och naturtypsvisa vägledningar. Art A166, Grönben. (<http://www.naturvardsverket.se>)
- Naturvårdsverket. 2003. Natura 2000. Art- och naturtypsvisa vägledningar. Art A220, Slaguggla. (<http://www.naturvardsverket.se>)
- Naturvårdsverket. 2003. Natura 2000. Art- och naturtypsvisa vägledningar. Art A236, Spillkråka. (<http://www.naturvardsverket.se>)
- Naturvårdsverket. 2003. Natura 2000. Art- och naturtypsvisa vägledningar. Art A241, Tretåig hackspett. (<http://www.naturvardsverket.se>)
- Naturvårdsverket. 2003. Natura 2000. Art- och naturtypsvisa vägledningar. Art A409, Orre. (<http://www.naturvardsverket.se>)
- Naturvårdsverket. 2008. Populationstrender för fågelarter som häckar i Sverige. Rapport 5813.
- Naturvårdsverket. 2011. Vägledning för svenska naturtyper i habitatdirektivets bilaga 1. NV-04493-11. Naturtyp 7140, Öppna mossar och kärr. (<http://www.naturvardsverket.se>)
- Naturvårdsverket. 2011. Vägledning för svenska naturtyper i habitatdirektivets bilaga 1. NV-04493-11. Naturtyp 91D0, Skogsbevuxen myr. (<http://www.naturvardsverket.se>)
- Naturvårdsverket. 2012. Vägledning för svenska naturtyper i habitatdirektivets bilaga 1. NV-04493-11. Naturtyp 9010, Taiga. (<http://www.naturvardsverket.se>)

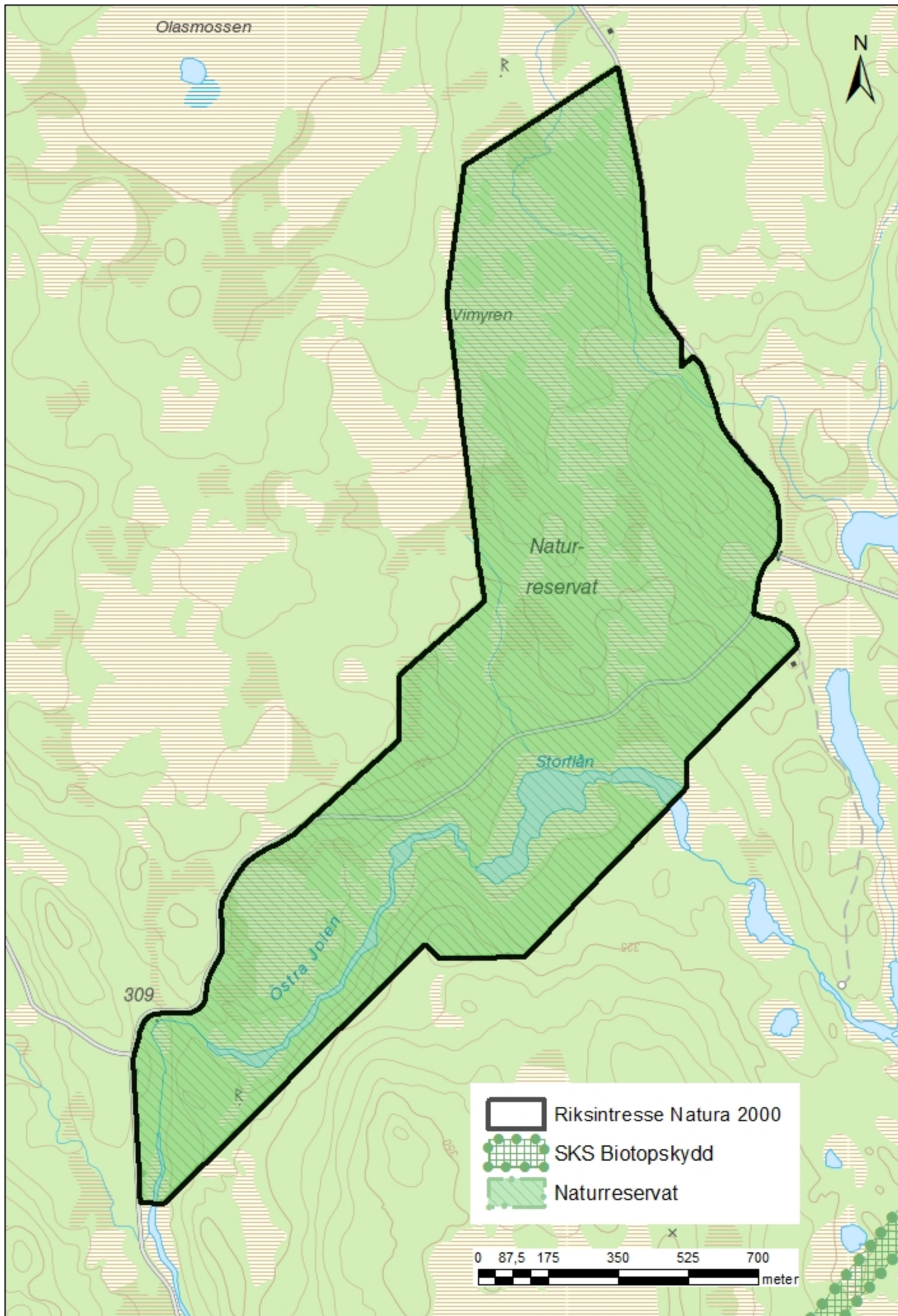
Bilagor

1. Översiktskarta
2. Karta över Natura 2000-områdets avgränsning
3. Naturtypskarta

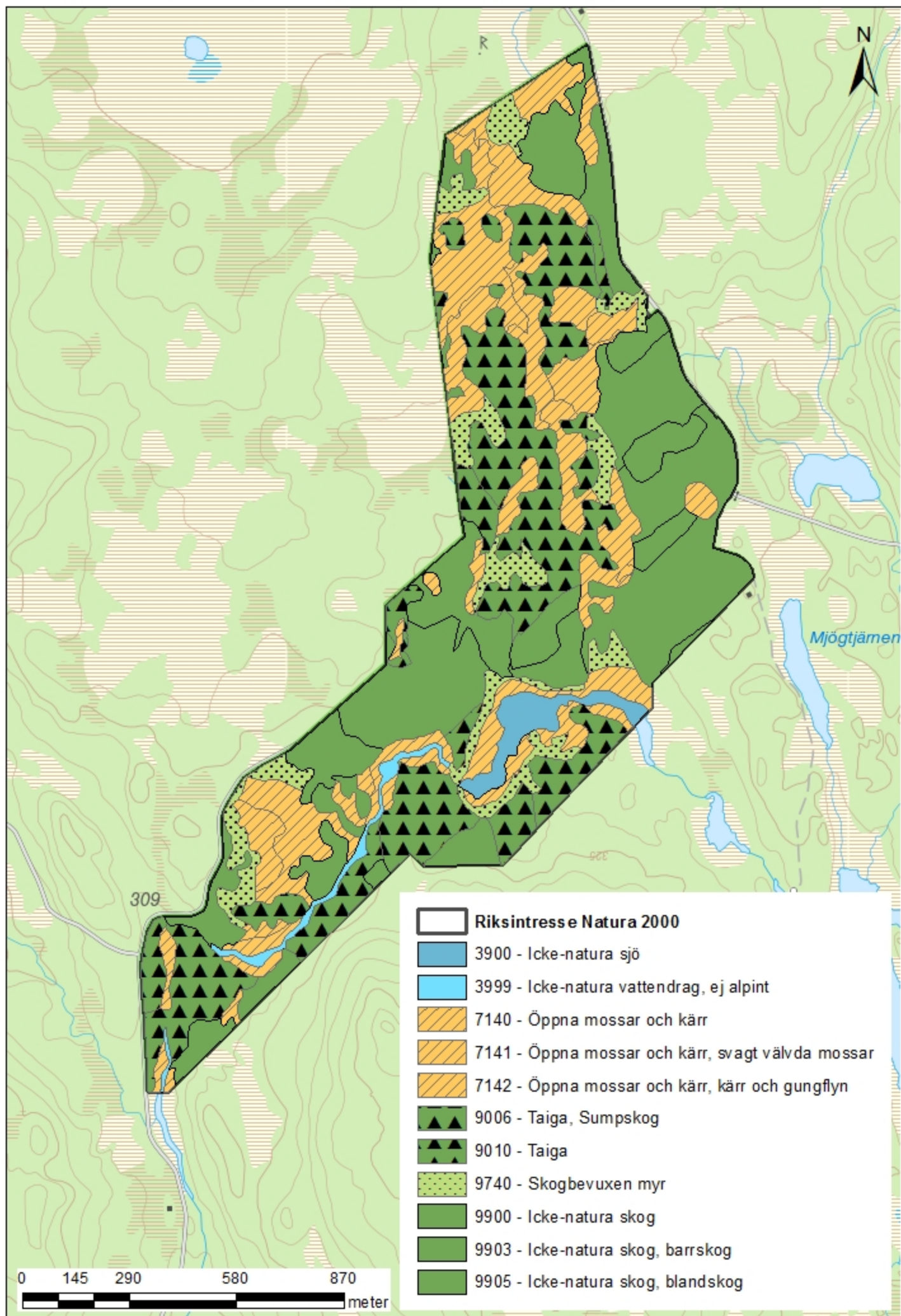
Bilaga 1. Översiktskarta med markering för Natura 2000-området Vimyren



Bilaga 2. Karta med Natura 2000-områdets avgränsning



Bilaga 3. Naturtypskarta för Natura 2000 - området Vimyren





Länsstyrelsen
Värmland

Länsstyrelsen Värmland, 651 86 Karlstad, 010-224 70 00
www.lansstyrelsen.se/varmland